



Teatini, Alessandro; Canu, Nadia (2004) *Le Terme = Les Thermes*. In: Sanna, Luca (a cura di). *La collina dei sotterranei: un decennio di scavi in Tunisia: catalogo della mostra = La colline des souterrains: dix ans de fouilles en Tunisie: catalogue de l'exposition*, Sassari-Tunisi, Università degli studi di Sassari, Dipartimento di Storia-Institut national du patrimoine de Tunisie (Sassari, Composita edizioni). p. 31-34.

<http://eprints.uniss.it/6470/>

La collina dei sotterranei  
**UN DECENNIO  
DI SCAVI IN TUNISIA**

Catalogo della mostra a cura di Luca Sanna

La colline des souterrains  
**DIX ANS  
DE FOUILLES EN TUNISIE**

Catalogue de l'exposition par Luca Sanna



UNIVERSITÀ DEGLI STUDI DI SASSARI  
DIPARTIMENTO DI STORIA



INSTITUT NATIONAL DU  
PATRIMOINE DE TUNISIE

*Sassari, Tunis, Rabat 2004*

Hanno partecipato:

*Ont participé:*

Mustapha Khanoussi, Attilio Mastino

Zeineb Benzina Ben Abdallah, Sauro Gelichi, Mansour Ghaki,  
Marco Milanese, Giampiero Pianu, Paola Ruggeri, Pier Giorgio  
Spanu, Alessandro Teatini, Cinzia Vismara, Raimondo Zucca

Mohamed Abid, Monica Baldassarri, Marco Biagini, Cecilia  
Cazzona, Fabrizio Delussu, Franco G.R. Campus, Caterina  
Coletti, Nadia Canu, Mauro Fiori, Pier Giorgio Floris,  
Salvatore Ganga, Liliana Guspini, Antonio Ibba,  
Daniela Sanna, Rita Sanna, Esmeraldá Ughi

*Si ringraziamo:*

*On remercie:*

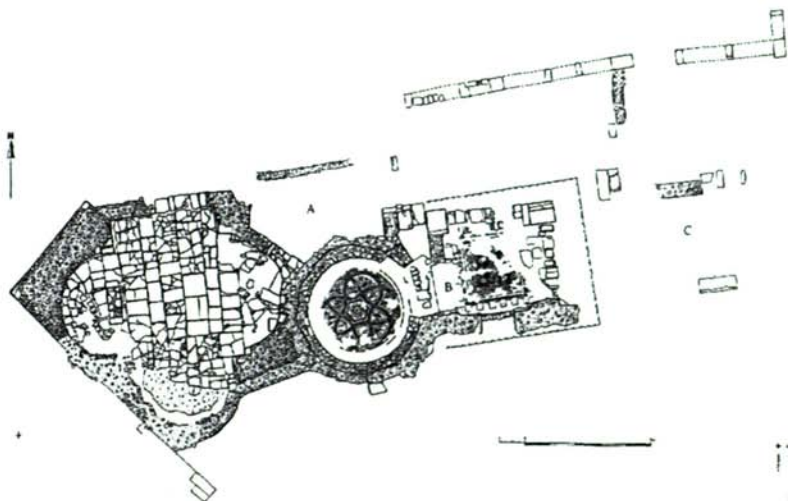
- il Magnifico Rettore dell'Università di Sassari prof. Alessandro Maida
- le Directeur Général de l'Institut National du Patrimoine de Tunis  
prof. Mohamed Béji Ben Mami
- le Directeur Général de l'Agence du Patrimoine de Tunis  
prof. Abderazzak Gragueb

## LE TERME

Alessandro Teatini  
Nadia Canu

Le indagini alle terme di Uchi Maius rientrano nell'ambito delle ricerche relative alle aree periurbane della città. Al complesso, situato sul versante meridionale della collina, lungo la direttrice che collega il grande arco alla porta bizantina, sono state finora dedicate due campagne di scavo (6 ottobre-3 novembre 2001; 3 settembre-15 ottobre 2002), una campagna di studio reperti (17-22 marzo 2003) e una campagna di ripulitura superficiale (6-21 giugno 2004). Prima dello scavo era visibile soltanto un'abside inclusa fronteggiata da uno spezzone murario ad andamento curvilineo (Fig. 2), interpretato anch'esso come un'abside: l'intervento del 2001 ha in effetti messo in luce un'ampia struttura a pianta trilobata, cui si

Fig. 1: Planimetria del complesso alla fine della campagna di scavo del 2002 (disegno S. Ganga)



## LES THERMES

Alessandro Teatini  
Nadia Canu

Les recherches dans les thermes d'Uchi Maius se situent dans le cadre de l'enquête sur les secteurs périurbains de la ville. Au complexe, situé sur le flanc méridional de la colline, le long de la directrice qui relie le grand arc à la porte byzantine, ont été jusqu'ici consacrées deux campagnes de fouilles (6 octobre -3 novembre 2001; 3 septembre-15 octobre 2002), une campagne d'étude du mobilier (17-22 mars 2003) et une campagne de nettoyage superficiel (6-21 juin 2004). Avant les fouilles, seule une abside incluse était visible en face d'une partie de mur curviligne (Fig. 2), interprété comme une abside: l'intervention de 2001 a en effet mis au jour une grande structure avec un plan trilobé, auquel se relie vers l'est une

Fig. 1: Planimétrie du complexe à la fin de la campagne de fouilles de 2002 (dessin S. Ganga)



Fig. 2: Il complesso termale prima dell'intervento di scavo (foto A. Teatini)

Fig. 2: Le complexe thermal avant la fouille (photo A. Teatini)

lega verso est un ambiente circolare, mentre nello spazio tra i due vani è inserito un terzo dal perimetro irregolare (Fig. 1).

L'approfondimento dello scavo nel vano circolare ha consentito di identificarlo con precisione come una vasca pavimentata a mosaico; ciò ha portato a interpretare il complesso come un impianto termale. Al contempo l'indagine ha evidenziato una serie di superfetazioni che testimoniano la destrutturazione del complesso e le fasi successive fino al suo abbandono, avvenuto in piena età bizantina (Fig. 3).

Nel 2002 lo scavo del vano trilobato ha messo in luce un piano di lastroni sotto il quale, tramite sondaggi localizzati, sono stati rinvenuti lacerti di una precedente pavimentazione musiva (Fig. 4). Lo scavo dell'ambiente di risulta ha rivelato l'esistenza di un immondezzaio che ha restituito numerosissimi reperti (attualmente in corso

pièce circulaire, alors que dans l'espace entre les deux pièces une troisième pièce au périmètre irrégulier est insérée (Fig. 1). L'approfondissement des fouilles dans l'espace circulaire a permis de l'identifier avec précision comme étant un bassin pavé en mosaïque; on a donc interprété le complexe comme une installation thermale.

En même temps, l'enquête a mis en évidence une série de superfétations qui témoignent la déstructuration du complexe et les phases successives jusqu'à son abandon en pleine époque byzantine (Fig. 3).

En 2002, les fouilles de la pièce trilobée ont mis en évidence un sol pavé en grandes dalles sous lequel, au moyen de sondages ciblés, on a trouvé des portions d'une mosaïque précédente (Fig. 4).

Les fouilles de la petite pièce irrégulière ont révélé l'existence d'un dépotoir qui a restitué un mobilier abondant (maintenant en

Fig. 3: La vasca circolare con il mosaico policromo (databile all'inizio del IV secolo sulla base dello schema centralizzato con tre elementi a forma di fagiolo che si intersecano) alla fine della campagna di scavo del 2001 e alla fine della campagna di scavo del 2002 (foto A. Teatini, S. Ganga)

Fig. 3: Le bassin circulaire avec la mosaïque polychrome (datable du début du IV<sup>e</sup> siècle d'après le schéma centralisé avec trois éléments en forme de haricots intersectés) à la fin de la campagne de fouilles de 2001 et à la fin de la campagne de fouilles de 2002 (photo A. Teatini, S. Ganga)





Fig. 4: Il triconco alla fine della campagna di scavo 2002 e un sondaggio sotto il piano di lastroni dove sono stati individuati frammenti di una precedente pavimentazione musiva (foto A. Teatini)

Fig. 4: L'édifice à trois absides à la fin de la campagne de fouille du 2002 et un sondage sous le niveau grandes dalles où ont été retrouvés des fragments d'une mosaïque plus ancienne (photo A. Teatini)

di studio): i ritrovamenti numismatici ne indirizzano la cronologia verso la prima metà del VII secolo (Fig. 5). Al di sotto degli strati di discarica è emerso un piano di lastroni in fase con quello dell'ambiente trilobato (Fig. 6). L'asportazione dello strato di humus superficiale (iniziata nel 2002 e proseguita nel 2004) ha inoltre messo in luce il perimetro di un vasto

cours d'étude): d'après les trouvailles numismatiques, on peut le dater de la première moitié du VII<sup>e</sup> siècle (Fig.5). Un sol en grandes dalles, en phase avec la pièce trilobée, est apparu au-dessous des couches de dépôt (Fig.6). L'enlèvement de la couche d'humus superficiel (commencé en 2002 et continué en 2004) a d'ailleurs mis en évidence le périmètre d'une grande pièce rec-



Fig. 5: Lato sinistro: moneta in argento di Maurizio Tiberio (602 d.C.); lato destro: moneta in argento di Eraclio (617-641 d.C.) (foto C. Marras)

Fig. 5: Côté gauche: pièce en argent de Maurice Tibère (602 ap. J.-C.), côté droit: pièce en argent d'Héraclius (617-641 ap. J.-C.) (photo C. Marras)

Fig. 6: L'ambiente di risulta alla fine della campagna di scavo del 2002 (foto S. Ganga)

Fig. 6: La pièce de dépôt à la fin de la campagne de fouille de 2002 (photo S. Ganga)



Fig. 7: Il mosaico dell'ambiente rettangolare con composizione ortogonale a croci di scuta e decoro vegetale (foto S. Ganga)

Fig. 7: La mosaïque de la pièce rectangulaire avec composition orthogonale de croix de scuta et une décoration végétale (photo S. Ganga)

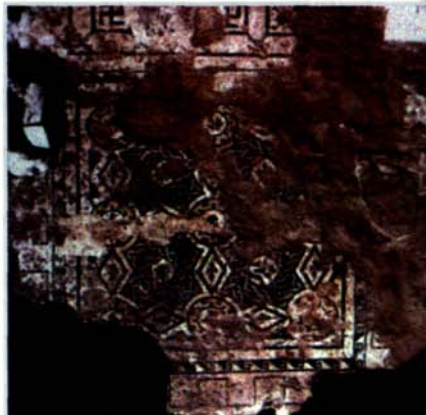


Fig. 8: Il focolare impostato direttamente sul piano mosaicato e la lucerna con croce gemmata (forma Hayes II B, databile tra la seconda metà del V e il VII secolo) ivi rinvenuta in condizioni frammentarie, ricomposta quasi integralmente (foto A. Teatini)

Fig. 8 Le foyer installé directement sur la mosaïque et la lampe avec la croix gemmée (forme Hayes II B, deuxième moitié du V-VII siècle) récupérée ici en conditions fragmentaires, recomposée presque intégralement (photo A. Teatini)

ambiente rettangolare su cui si apre la vasca circolare: il vano, scavato solo nella porzione sud-occidentale, presenta un pavimento mosaicato in fase con quello del vano circolare (Fig. 7), sul quale, nell'ambito della destrutturazione del complesso, è stato impostato un focolare (Fig. 8).

Gli obiettivi delle prossime ricerche nell'area sono sintetizzabili nei seguenti punti:

- Definizione planimetrica del complesso termale e ricerca di ulteriori dati stratigrafici per accertarne la cronologia, finora inquadrata nell'ambito della prima metà del IV secolo sulla base di elementi planimetrici (presenza di ambienti trilobati in ambito termale) e stilistici (mosaico della vasca circolare);
- Precisazione delle fasi di destrutturazione;
- Comprensione dei rapporti tra il complesso e la viabilità urbana.

Ulteriori informazioni sono disponibili nel sito web [www.provinceromane.it](http://www.provinceromane.it)

tangolare sur laquelle s'ouvre un bassin circulaire: la pièce, fouillée seulement dans la partie du sud-ouest, présente une mosaïque contemporaine de celle de la pièce circulaire (Fig. 7), sur laquelle, dans le cadre de la déstructuration du complexe, a été installé un foyer (Fig. 8). Les objectifs des prochaines recherches dans l'aire sont les suivants:

- Définition planimétrique du complexe thermal et recherche de données stratigraphiques ultérieures pour évaluer la chronologie, jusqu'ici attribuée à la première moitié du IV<sup>e</sup> siècle d'après d'éléments planimétriques (présence des pièces trilobées dans la structure thermale) et d'éléments stylistiques (mosaïque de la cuve circulaire);
- Eclaircissement des phases de déstructuration;
- Compréhension des rapports entre le complexe et la viabilité de la ville.

Pour d'ultérieures informations consulter le site Web [www.provinceromane.it](http://www.provinceromane.it)