



Depalmas, Anna; Melis, Maria Grazia; Tanda, Giuseppa (2000) *Gli Orizzonti Campaniforme e Bonnanaro nella necropoli di Lochele-Sedilo (OR)*. In: *L'ipogeismo nel Mediterraneo: origini, sviluppo, quadri culturali: atti del Congresso internazionale*, 23-28 maggio 1994, Sassari-Oristano, Italia. Sassari, Università degli studi di Sassari, Facoltà di Lettere e filosofia, Istituto di Antichità, arte e discipline etnodemologiche e Dipartimento di Scienze umanistiche e dell'antichità. V. 2, p. 953-957: ill.

<http://eprints.uniss.it/7542/>



UNIVERSITÀ DEGLI STUDI DI SASSARI
Facoltà di Lettere e Filosofia
Istituto di Antichità, Arte e Discipline Etnodemologiche
Dipartimento di Scienze Umanistiche e dell'Antichità

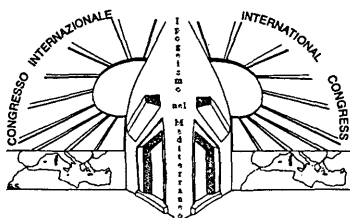
L' IPOGEISMO NEL MEDITERRANEO

ORIGINI, SVILUPPO, QUADRI CULTURALI

ATTI DEL CONGRESSO INTERNAZIONALE

SASSARI - ORISTANO
23 - 28 Maggio 1994

II VOLUME



Settembre 2000

STAMPACOLOR INDUSTRIA GRAFICA
Zona Industriale Muros (Sassari)
tel. 079/345945-345999, fax 079/345634

GLI ORIZZONTI CAMPANIFORME E BONNANARO NELLA NECROPOLI DI LOCHELE-SEDILO (OR)

ANNA DEPALMAS*, MARIA GRAZIA MELIS*, GIUSEPPA TANDA*

L'indagine stratigrafica nella necropoli di Lochele è stata condotta nel corso di due campagne di scavo negli anni 1985 e 1986¹. Il sito, individuato in affioramenti trachitici in località Sa Serra, ha restituito sette ipogei di planimetria bicellulare o a T. I depositi archeologici, spesso sconvolti dai ripetuti utilizzi², dagli scavi clandestini e dagli usi recenti come ricovero di animali, segnano una frequentazione dei monumenti funerari nel Neolitico recente, nelle età del Rame, del Bronzo antico e medio e nell'Alto Medioevo.

Le fasi culturali Campaniforme e Bonnanaro sono attestate dal ritrovamento di frammenti ceramici; l'aspetto Bonnanaro è inoltre arricchito dal fortunato ritrovamento di alcuni vasi pressoché integri ad opera di un pastore del luogo (fig. 1, 7; 3).

Il contesto campaniforme (fig. 1, 1-6), rappresentato da ceramiche decorate e lisce, è caratterizzato dalla presenza di forme aperte, scodelle a calotta di sfera e vasi su piede, con orli semplici o ingrossati, labbri appiattiti o assottigliati, piedi trapezoidali a sezione trasversale rettangolare. La decorazione, realizzata ad incisione o ad impressione a pettine, mostra i motivi del Campaniforme evoluto, zigzag, rombi, bande a tratteggio verticale o ad incisioni orizzontali, inquadrabile nella fase recente di Atzeni³, in un momento di trapasso dall'età del Rame a quella del Bronzo.

All'orizzonte Bonnanaro del Bronzo antico rimandano alcuni materiali integri o integralmente ricostruibili (figg. 1, 7; 3) e frammentari (fig. 2). Si tratta di forme inornate, spesso con superfici rifinite sommariamente e impasti poco depurati. Si riconoscono ollette globulari e biconiche, spesso biansate, con orlo verticale o leggermente svasato, vasi a collo cilindrico biansati. Sono ben rappresentate le anse a protuberanza « asciforme » (fig. 2, 5-7) semplice e insellata.

Sia la fase Campaniforme che quella Bonnanaro sono ben attestate a Sedilo nella necropoli di Iloi-Ispiluncas⁴, che ha restituito, in special modo per la prima fase, un contesto abbondante e articolato, che, unitamente alla documentazione di Lochele, arricchisce il quadro del Campaniforme isolano.

?

* Istituto di Antichità, Arte e Discipline Etnodemologiche (ora Dipartimento di Scienze Umanistiche e dell'Antichità) - Università di Sassari.

¹ DEPALMAS, TANDA, MELIS 1995, NIEDDU 1995, TANDA 1998.

² Una gran quantità di reperti si rinvenne, infatti, all'esterno degli ipogei, a testimonianza dello svuotamento dei vani interni nel corso dei successivi utilizzi.

³ ATZENI 1993, ATZENI 1996.

⁴ MELIS 1998.

BIBLIOGRAFIA

- ATZENI 1993 — E. ATZENI, «La “cultura del Vaso Campaniforme” nella necropoli di Locci-Santus (San Giovanni Suergiu)», in AA.VV., *Carbonia e il Sulcis. Archeologia e territorio*, a cura di V. Santoni, Oristano, pp. 149-183.
- ATZENI 1996 — E. ATZENI, «La cultura del vaso Campaniforme e la *facies* di Bonnanaro nel Bronzo Antico sardo», in Atti del Congresso nazionale *L'età del Bronzo in Italia*, Viareggio, 9-12 Gennaio 1995, Firenze, pp. 397-411.
- CONTU 1996 — E. CONTU, «La Sardegna. Problematica e inquadramento culturale», in Atti del Congresso nazionale *L'età del Bronzo in Italia*, Viareggio, 9-12 Gennaio 1995, Firenze, pp. 385-396.
- DEPALMAS, TANDA, MELIS 1995 — A. DEPALMAS, G. TANDA, M. G. MELIS, «La necropoli di Lochele - Sedilo (OR)», in Congresso *Preistoria e Protostoria in Etruria*, Farnese, 23-28 maggio 1994, Milano, pp. 363-365.
- MELIS 1998 — M. G. MELIS, *La tomba n. 3 di Iloi*, Sedilo 6, *A. Sarde*, 4/III.
- NIEDDU 1996 — M. R. NIEDDU, «Lochele. Domus de janas 1-7», in AA.VV., *Sedilo 2. I monumenti del territorio del Comune*, *A. Sarde*, 3/II, pp. 239-251.
- TANDA 1998 — G. TANDA, «I monumenti prenuragici e nuragici», in AA.VV., *Sedilo 3. I monumenti situati nell'area del progetto*, *A. Sarde*, 3/III, pp. 79-115.

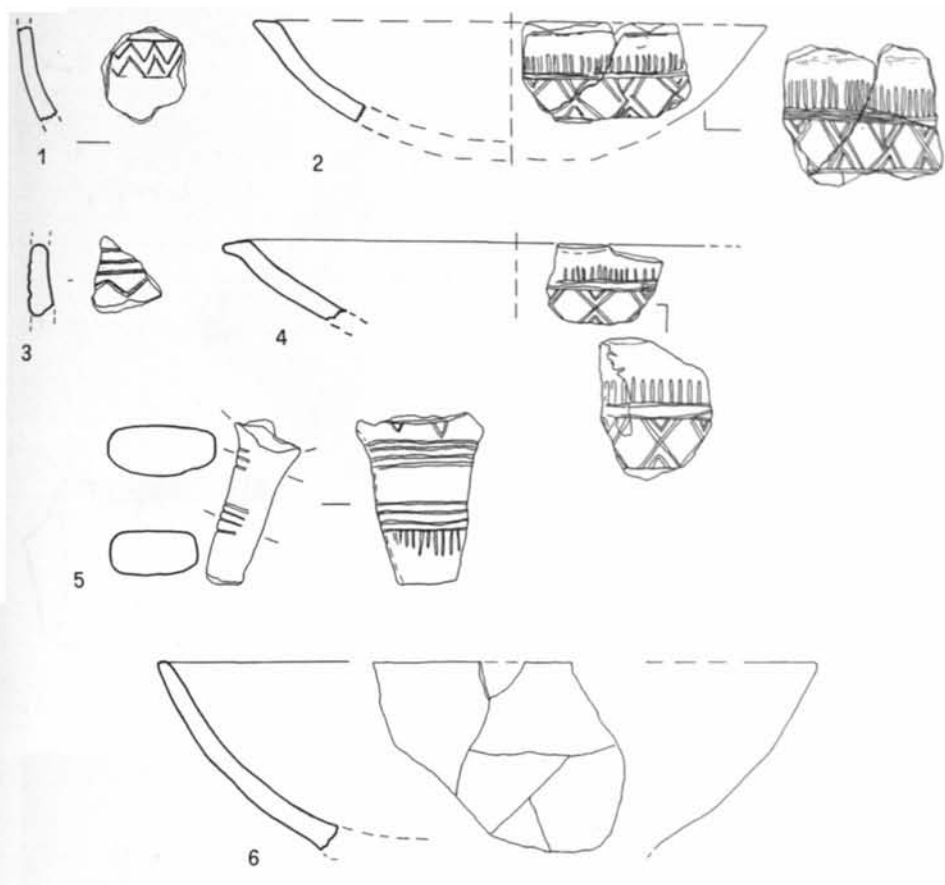


Fig. 1 - Sedilo - Lochele, necropoli a domus de janas. Ceramiche di cultura Campaniforme (nn 1-6) e Bonnanaro (n. 7): 1, dall'area esterna delle tombe 3 e 4; 2, 5 dal settore 1; 3, 6 dalla tomba 3; 4, 7 dalla tomba 2.

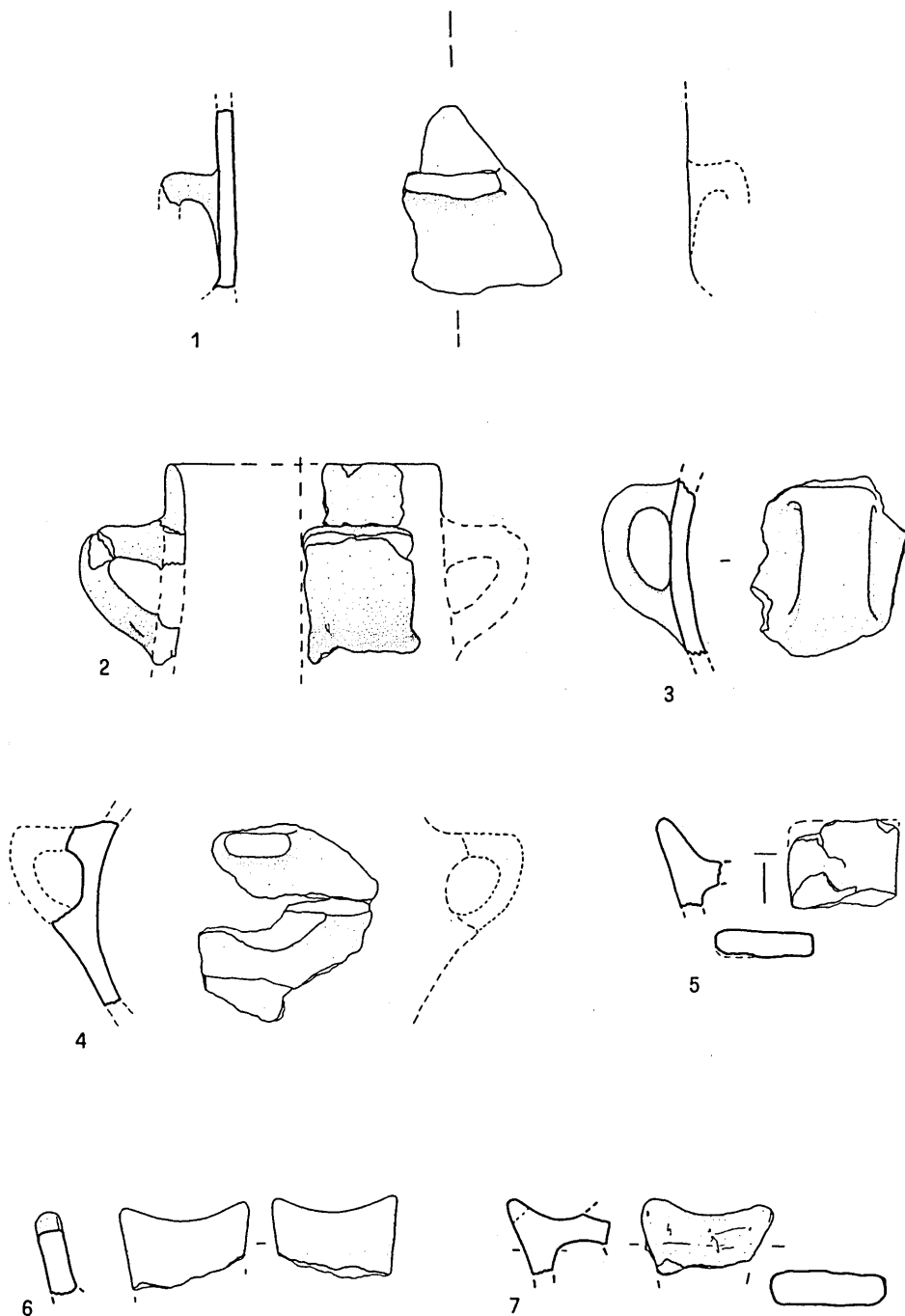


Fig. 2 - Sedilo, Lochele, necropoli a domus de janas: ceramiche di cultura Bonnanaro: 1, 4 dalla tomba 1; 3, 6 dal settore 1.

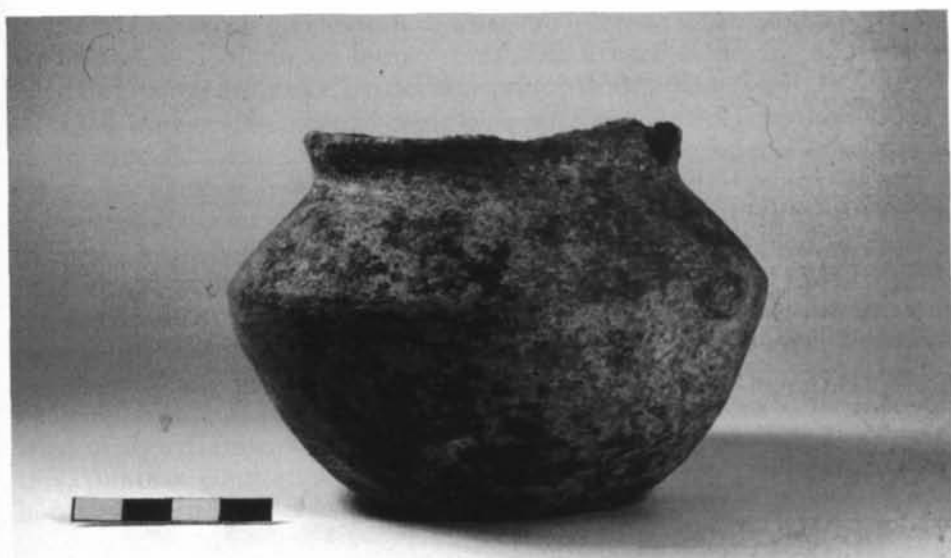


Fig. 3 - Sedilo - Lochele, necropoli a domus de janas: ceramiche di cultura Bonnanaro dalla tomba 2.